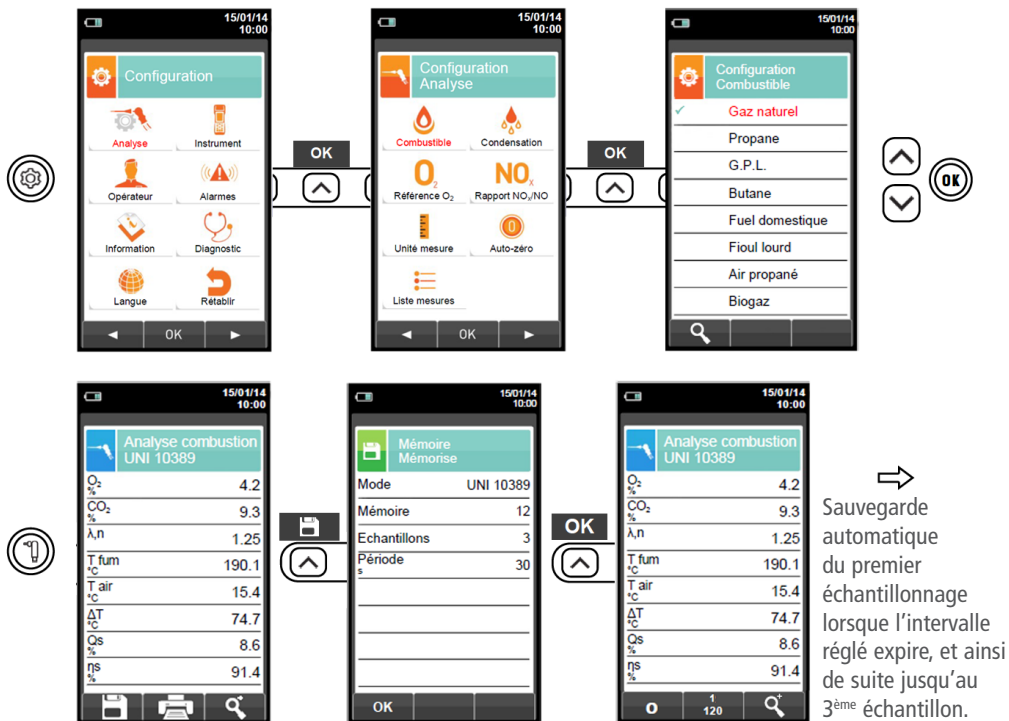


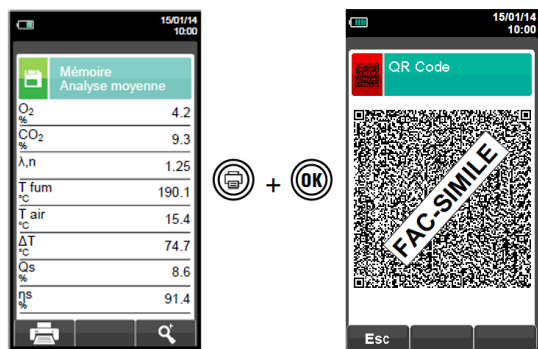
# 7 Analyse de combustion et sauvegarde

ATTENTION ! Sélectionner le combustible utilisé avant de lancer l'analyse de combustion.



➔ Sauvegarde automatique du premier échantillonnage lorsque l'intervalle réglé expire, et ainsi de suite jusqu'au 3<sup>ème</sup> échantillon.

En mode impression automatique, l'impression des moyennes de l'analyse commence automatiquement. Inversement, après l'échantillonnage de la troisième analyse, la moyenne de l'analyse est affichée afin de pouvoir être envoyée à l'imprimante ou téléchargée comme indiqué plus bas.



Scanner le QR code en utilisant l'application E Instruments "Application QR code E-Instruments", pour télécharger les données relatives aux moyennes des analyses et aux mesures additionnelles si elles ont été réalisées.

Pour afficher différentes analyses effectuées, utiliser la touche ' 🔍 ' pour faire défiler les écrans des différentes analyses de combustion.

Xair = Excès d'air  
 ΔT = Température différentielle (NET Temperature)  
 Tg = Température des fumées dans le conduit  
 Eff. tot = Rendement de combustion total  
 Ta = Température de l'air ambiant ou entrant  
 Loss tot = Pertes dans le conduit



## Guide rapide E1500-NP

Conforme aux normes : EN 50379-1, EN 50379-2

- Analyse de combustion & Analyse des émissions
- Calcul de la déperdition de chaleur dans le conduit et du rendement
- Mesure du CO ambiant
- Mesure de la pression différentielle
- Mesure du tirage
- Mesure de la pression dans le conduit de gaz
- Stockage des valeurs, calcul de moyennes
- Génération et affichage d'un QR code pour le téléchargement des données des analyses
- Possibilité d'imprimer les analyses sur ticket et les mesures effectuées avec une imprimante Bluetooth® (en option)



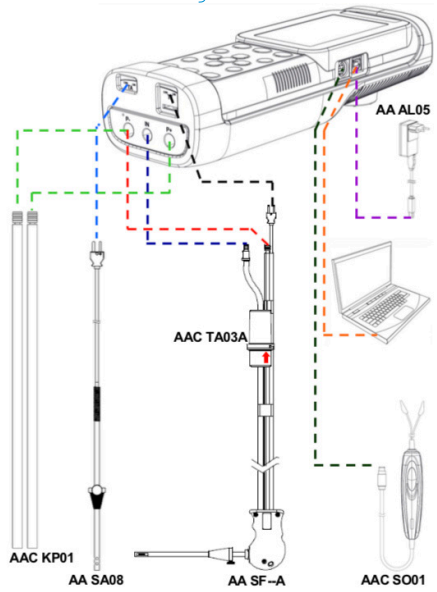
Les aimants présents sur l'arrière de l'instrument peuvent endommager les cartes de crédit, les disques fixes, les horloges mécaniques, les pacemakers, les défibrillateurs et autres dispositifs sensibles aux champs magnétiques. Il est donc recommandé de maintenir l'instrument à une distance de 25 cm minimum de ces dispositifs.

TOUCHES	FONCTION
	Activer les touches d'actions affichées à l'écran
	Menu mémoire
	Menu Impression
	Menu Configuration
	Commencer l'analyse de combustion
	Menu Mesures
	Allumer/Éteindre l'instrument
	Quitter l'écran en cours
	Sélectionner et/ou Modifier
	Confirmer les données
	Générer le QR code, uniquement si l'icône est affichée à l'écran

ACTIONS	FONCTION
	Régler la pression à zéro
	Mettre à jour la mesure
	Sauver la mesure en cours, ou analyser l'emplacement mémoire sélectionné dans le menu 'Sélectionner mémoire'
	Imprimer le rapport sur un ticket
	Entrer dans le menu Impression
	Stopper l'analyse de combustion
	Modifier le paramètre sélectionné
	Confirmer la configuration
	Annuler les modifications/actions et revenir à l'écran précédent
	Zoomer sur l'écran
	Afficher les détails du paramètre sélectionné
	Fonction 'Recherche' ; démarrer une recherche rapide pour charger une analyse



# 1 Utilisation de l'analyseur



## ATTENTION !

- S'assurer que toutes les connexions de l'instrument sont étanches pour un échantillonnage précis.
- Il est important que le pot à condensat et le filtre soient installés verticalement afin d'éviter une détérioration des capteurs due à la condensation et aux particules.
- Pendant les mesures, le pot à condensat et le filtre DOIVENT impérativement être en position VERTICALE.
- **Après chaque analyse de combustion, il faut toujours vider le pot à condensats.**

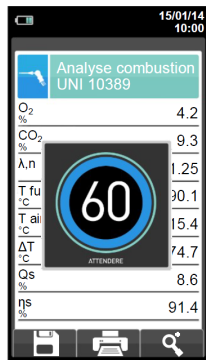
# 2 ON / OFF

## ATTENTION !

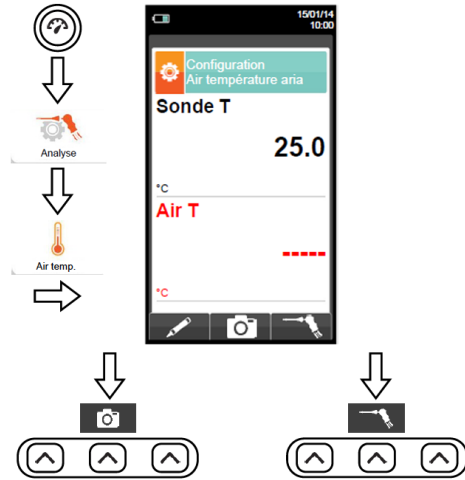
Ne pas insérer la sonde de fumées dans le conduit pendant l'auto-zéro.



Maintenir la touche pendant 2 secondes jusqu'au bip

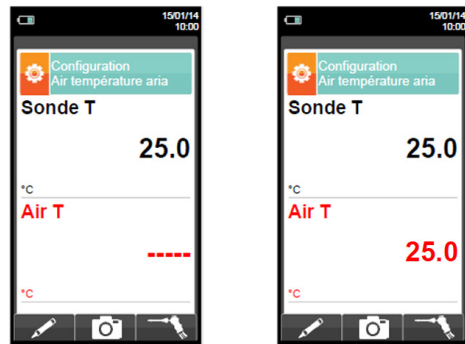


# 3 Mémoire



Sauvegarder la valeur acquise ou renseignée du paramètre

Acquérir la valeur de température détectée par la sonde d'échantillonnage. Cette valeur est reportée dans le paramètre 'Air temperature'.



# 4 Arrêter/redémarrer la pompe

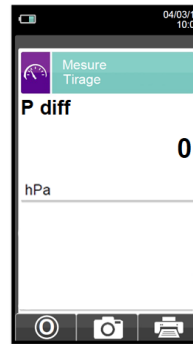
Pendant une analyse manuelle, maintenir appuyé les touches et pour éteindre la pompe d'aspiration des fumées et bloquer l'actualisation des mesures en cours. Pour rallumer la pompe d'aspiration des fumées et réactiver l'actualisation des mesures, appuyer sur les touches et .

# 5 Mesure du tirage



Avant d'effectuer l'auto-zéro en pression, il est nécessaire de RETIRER la sonde du conduit.

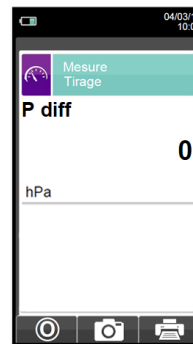
Capteur de mise à zéro du Tirage



Une fois que l'auto-zéro en pression est effectué, insérer la sonde dans le conduit et mesurer le tirage.

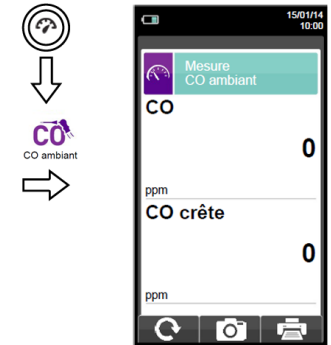


Afficher & sauver la mesure du tirage.



# 6 Mesure du CO ambiant

Il est nécessaire d'effectuer l'auto-zéro de l'instrument dans un air frais et propre.



Connecter la sonde de fumées à l'instrument et effectuer la mesure. Patienter 5 minutes.

